

Välkommen till Solivinds föreningsstämma!

Stämman börjar kl. 17:00

Glöm inte att registrera dig i Percap-appen  
innan mötet öppnar.



## Dagordning Solivind Föreningsstämma 20 september 2022

1. Stämmans öppnande
2. Val av stämmans ordförande
3. Val av stämmans protokollförare
4. Fastställande av röstlängd
5. Godkännande av dagordning
6. Val av två justeringsmän
7. Fråga om stämman kallats i behörig ordning
8. Framläggande av årsredovisningen 2021-2022 inklusive anförande av vice ordförande
9. Framläggande av revisionsberättelsen 2021-2022
10. Beslut om fastställande av resultat-och balansräkningen
11. Beslut om dispositioner beträffande vinst eller förlust enligt den fastställda balansräkningen
12. Beslut om ansvarsfrihet för styrelsen och Verksamhetsförvaltaren
13. Beslut om arvoden och andra ersättningar till förtroendevalda
14. Beslut om Valberednings förslag till val av ordförande, vice ordförande ledamöter och suppleanter till styrelsen
15. Beslut om Valberedningens förslag till revisor och revisorssuppleant
16. Val av valberedning
17. Övriga ärenden  
Ordförande informerar om genomförandestatus av motioner som fick bifall vid Solivinds extra föreningsstämma i maj 2022  
vice ordförande informerar om styrelsens handlingsplan och styrelsens arbete med prioriteringar under innevarande verksamhetsperiod  
Beslut om styrelsens förslag till stadgeändringar i § 1, 3, 4, 7, 11, 12, 14, 16, 17 och 22  
Genomgång och omröstning av inkommande motioner till föreningsstämman  
Information om vindandelar i kombination med timpris, Anna Blom TE
18. Övriga frågor
19. Föreningsstämman avslutas





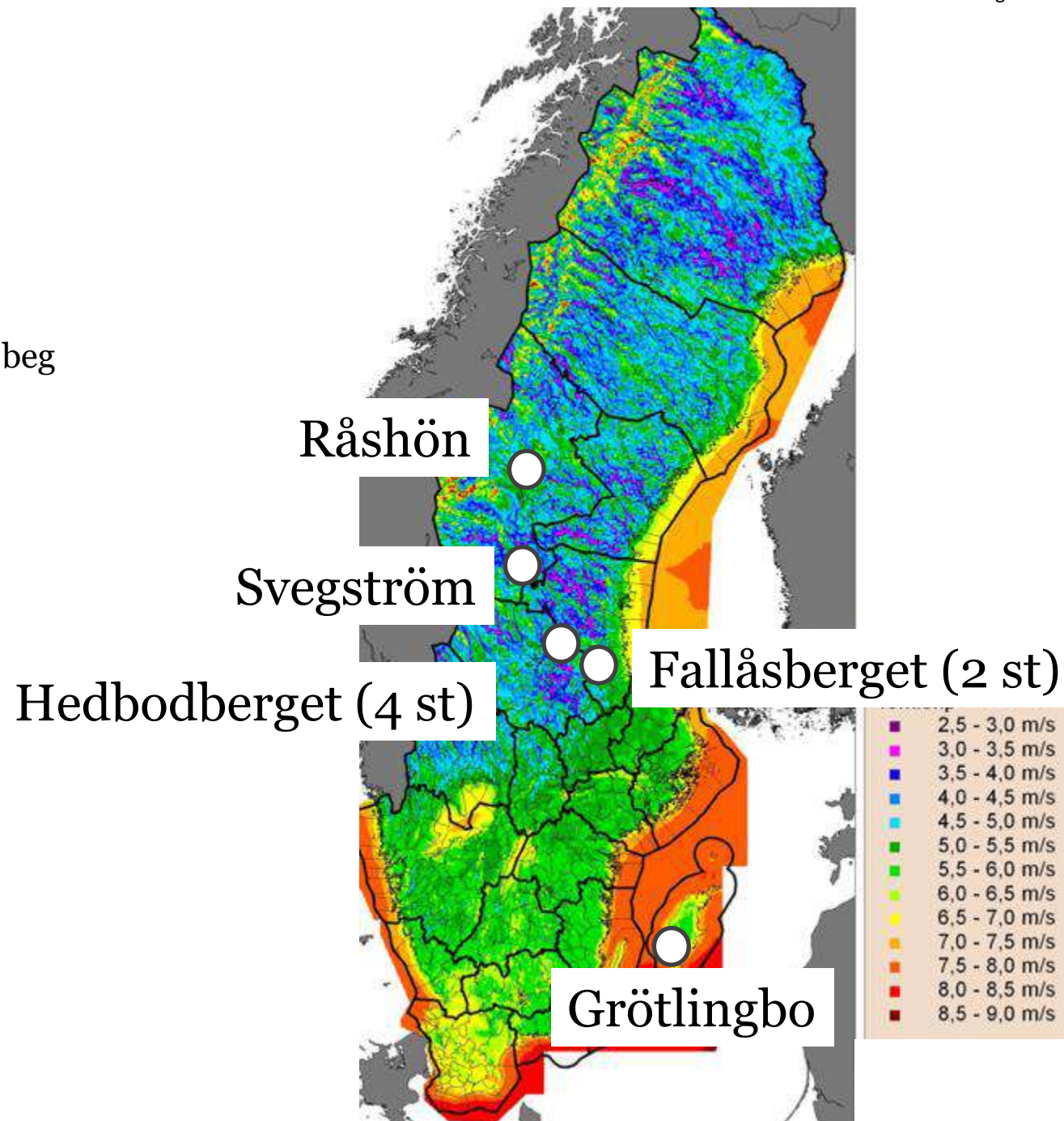
# Solivind El Ekonomisk Förening 2021/2022





## Föreningens vindkraftverk

- 9 verk:
  - Svegström, Härjedalen, 2007/2008 (Vestas)
  - Hedbodberget, Dalarna, 3 st, 2009 inkl inköpt beg verk 2022 (Vestas)
  - Grötlingbo, Gotland, 2009 (Vestas)
  - Råshön, Jämtland, 2009/2010 (Vestas)
  - Hedbodberget, Dalarna, 2011 (Vestas)
  - Fallåsberget, Ockelbo 2 st, 2013 (DWT)
- Olika geografisk placering
  - Jämnare produktion
  - Produktion o medlemmar i olika elområden
- Storskalighetsfördelar
  - Lägre kostnader för drift, underhåll etc



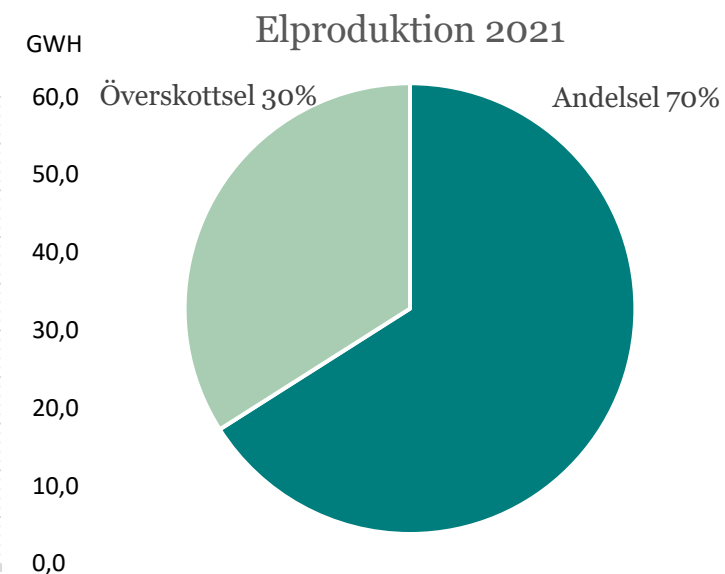
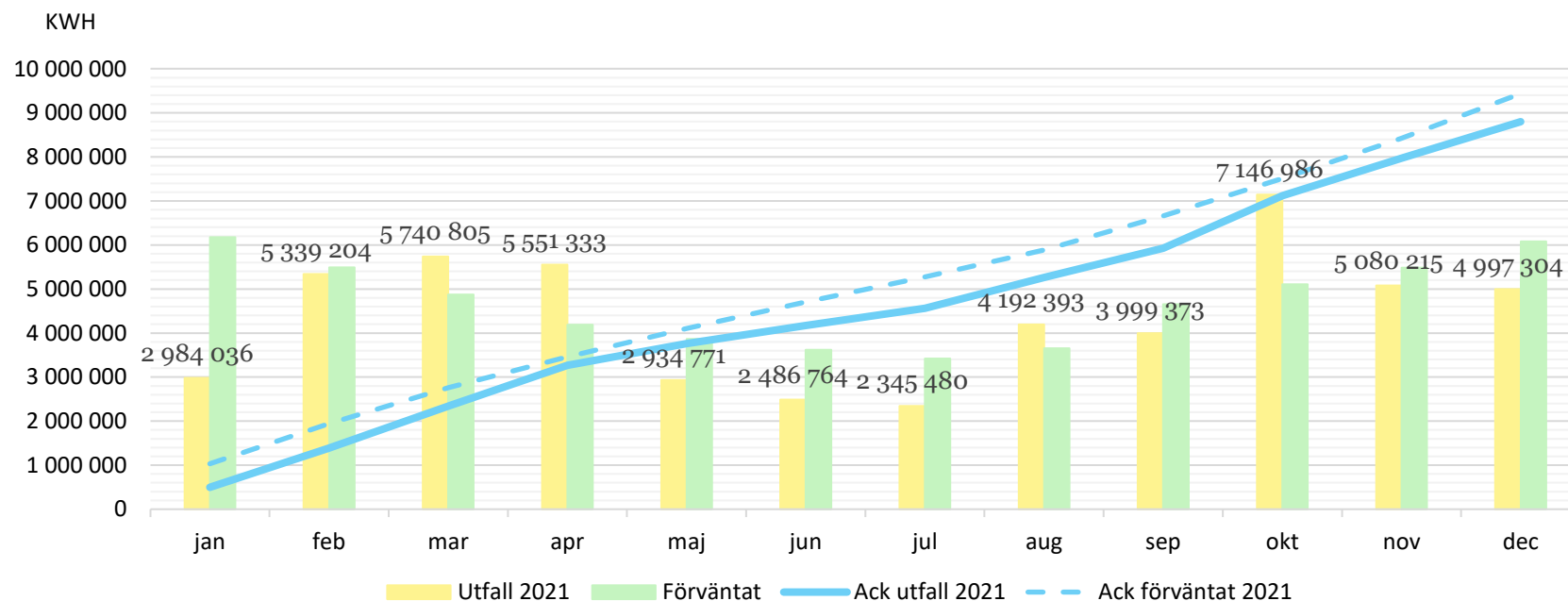
## Summering jan 2021- mars 2022

- Telge Energi tog över förvaltning 1 maj 2021
  - Minskade förvaltningskostnader med drygt 1 Mkr per år p g a skalfördelar
  - Omförhandling av bankkredit. Lägre ränta och ändring till rak amortering
  - Omförhandling av teknisk förvaltning OX2 TCM lägre kostnader
  - Förlängt räkenskapsår
- Hösten 2021 började bra med kassatillväxt
- En helt ny elmarknad i slutet av 2021 med stora elprisskillnader mellan våra elområden och mellan dygnets 24 timmar
- Mycket lågt medlemspris tom januari 2021 och sedan kraftigt höjt medlemspris och kraftig reaktion från många medlemmar
- Extrastämman i maj tog beslut om åtgärder för att hantera den nya elmarknaden

# Produktion i linje med förväntat 2021

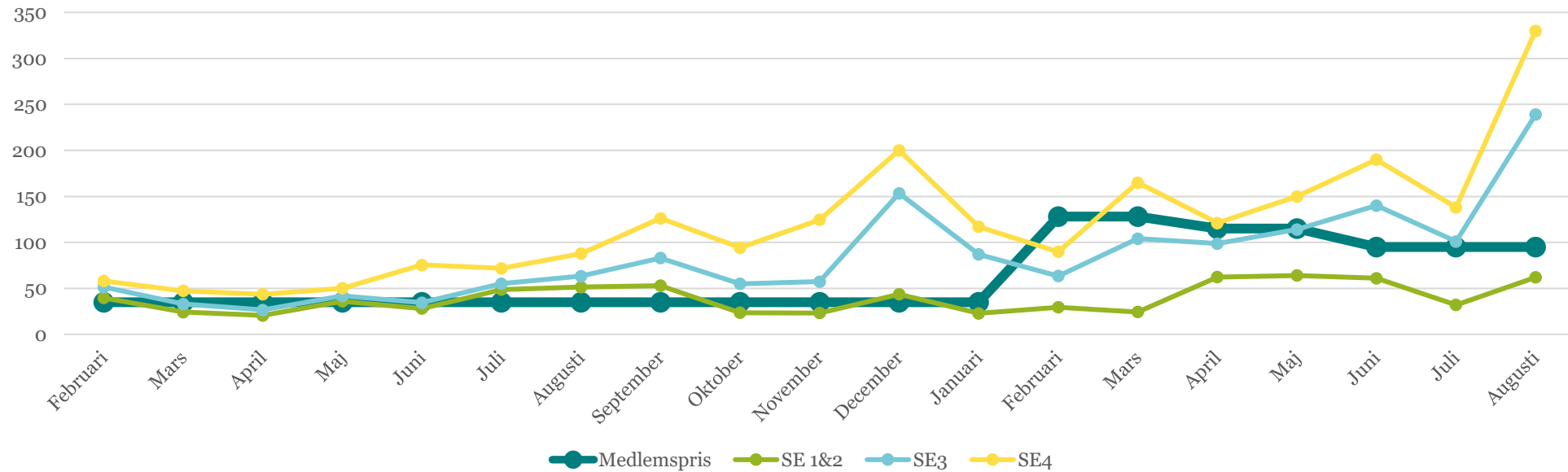
Total produktion 2021: 52,8 GWh (förv. 56,6 GWh)

Total produktion Solivind El Ekonomisk Förening 2021



# Historisk jämförelse andelsägarnas elpris vs. rörligt marknadspris

Historiska elpriser rörligt elpris öre/kWh exklusive moms







# Årsredovisning 2021/2022

Solivind El Ekonomisk Förening



# Resultaträkning 2020/2021 (15 månader)

*Sid 18 i Årsredovisningen*

## **Rörelseintäkter**

Nettoomsättning	58 487 164	
Summa rörelseintäkter	58 487 164	(27 346 417)

## **Rörelsekostnader**

Inköp Medlemsel	-39 867 622	(-18 884 036)
Övriga externa kostnader	-14 071 542	(-5 358 425)

Av- och nedskrivningar	-4 680 186	(-79 348 521)
Summa rörelsekostnader	-58 619 350	(-103 591 479)

<b>Rörelseresultat</b>	<b>-132 186</b>	<b>(-76 245 062)</b>
------------------------	-----------------	----------------------

Räntekostnader	-1 537 290	(-1 491 819)
Resultat efter finansiella poster	-1 669 476	(-77 736 881)
<b>Årets resultat</b>	<b>-1 669 476</b>	<b>(-77 736 881)</b>



# Kostnad för drift av föreningen och verk ca 35 öre/kWh

- Inkluderar bla:
  - Arrendeavtal
  - Fastighetsskatt
  - Försäkringar
  - Snöröjning och övrigt underhåll i parken
  - Elförbrukning
  - Bygdepeng
  - Kostnad till revisorer
  - Bankkostnader
  - Arvode till förvaltande part
    - Ekonomiavdelning
    - Verksamhetsförvaltare
    - Kundservice
    - Medlemshantering överlåtelse flyttar mm
    - IT-system
    - Service
    - Elhandel medlemsel och övrig el

## Balansräkning:

<b>Tillgångar</b>	MSEK
Vindkraftverken	53
Fordringar	5
Kassa	3
<b>Summa</b>	<b>61</b>
Skulder	
Eget kapital	29
Banklån	27
Övriga skulder	5
<b>Summa</b>	<b>61</b>





# Revisorns uttalande

Utöver min revision av årsredovisningen har jag även utfört en revision av styrelsens och verkställande direktörens förvaltning för Solivind El Ekonomisk Förening för räkenskapsåret 2021-01-01 -- 2022-03-31 samt av förslaget till dispositioner beträffande föreningens vinst eller förlust. Jag tillstyrker att föreningsstämman behandlar förlusten enligt förslaget i förvaltningsberättelsen och beviljar styrelsens ledamöter och verkställande direktören ansvarsfrihet för räkenskapsåret.

Signed 01.07.2022 10:35 eID

Thomas Näsfeldt

Auktoriserad revisor



## Genomförandestatus av motioner som fick bifall vid extrastämman 16 maj

### 1. Uppdatering av medlemsregistret.

Uppdatering har skett och när kallelsen till stämman skickades ut fick alla företag och föreningar även brev med en uppmaning att skicka in aktuella kontaktuppgifter.

### 2. Införa digitala stämmor.

Vi fortsätter med samma koncept som vid extrastämman och har lagt till i förslaget till nya stadgar att alltid ha möjlighet att delta och rösta digitalt.

### 3. Arvode till styrelse.

Valberedningen har tagit fram ett förslag på arvode som stämman får ta ställning till.

### 4. Handlingsplan till kommande verksamhetsår.

Styrelsen har tagit fram en handlingsplan som presenteras på stämman.



## Genomförandestatus av motioner som fick bifall vid extrastämman 16 maj

### 5. Kostnadsanalys.

En sammanställning av vidtagna kostnadsbesparingar, resultat och framtida åtgärder finns på hemsidan.

### 6. Utredning av elområdespåverkan och alternativa affärsmodeller.

Styrelsen utreder elområdespåverkan, alternativa affärsmodeller och dess olika skattekonsekvenser.

### 7. Regler och villkor för paus av andelsel.

Reglerna och villkor är specificerade i avtalsvillkoren som finns på hemsidan.

### 8. Stämmobeslut vid köp och sälj av tillgångar.

Styrelsen fick strategin att sälja verk i SE2 och köpa i SE3 godkänd. En första swap genomfördes 1 augusti.

## Genomförandestatus av motioner som fick bifall vid extrastämman 16 maj

### 9. Årsredovisning i god tid innan årsstämma.

Årsredovisningen har lagts ut i god tid innan stämman. Det har även skrivits in i förslaget till nya stadgar.

### 10. Översyn av stadgar.

En grupp bestående av Carl Henrik Bramelid, Lasse Generyd, Kalle Wahlstrand, Staffan Appelros och Jan-Olof Lönnblom har tagit fram ett förslag som stämman skall ta ställning till.

### 11. Utredda en fusion med SVEF.

Har tagit kontakt med SVEF för att jämföra siffror och det verkar som om de har ungefär samma kostnader per kWh som vi. Skillnaden ligger framför allt i den fysiska placeringen av verk. Innan det är någon idé att gå vidare måste vi först reda ut våra problem och få balans mellan var vi har produktionen och var vi har våra medlemmar.

## Genomförandestatus av motioner som fick bifall vid extrastämman 16 maj

### 12. Krav på bättre medlemsinflytande och medlemsinformation.

Informationen på hemsidan har förbättrats och där finns mängder med information att ta del av. Där finns all produktionsdata för alla våra vindkraftverk sedan starten av föreningen. Målsättning är att varje månad publicera produktion, elpriser och förbrukning av medlemsel. Där finns även ekonomiska data, årsredovisningar som ger en god inblick i föreningens ekonomi + mycket mera. Se [solivind.com](http://solivind.com)

Vi planerar att ge ut medlemsbrev ungefär varannan månad. Styrelsen kommer att fortsätta att utveckla hemsidan och medlemsinformationen och tar tacksamt emot tips från medlemmarna.

### 13. Utredning upphandling av ny förvaltande partner.

Långsiktig punkt som inte har påbörjats ännu eftersom vi har kontrakt med Telge Energi till mars 2025.

Vi har lagt till § 22 i förslaget till nya stadgar som innebär att vi skall se över stadgarna innan vi skriver ett nytt avtal.





# Solivind El Ekonomisk Förening

## Handlingsplan 2022/2023



# Styrelsens handlingsplan 2022/2023

## Elområdesskillnader o profilkostnader

### Produktionsöverskott

Producera 20 % mer än medlemmarna förbrukar

### Elområdeskostnader

5 vindkraftverk i elområde 2 = **57 %** av produktionen, men endast **7 %** av medlemmarna

4 vindkraftverk i elområde 3 = **43 %** av produktionen, men vi har **79 %** av medlemmarna

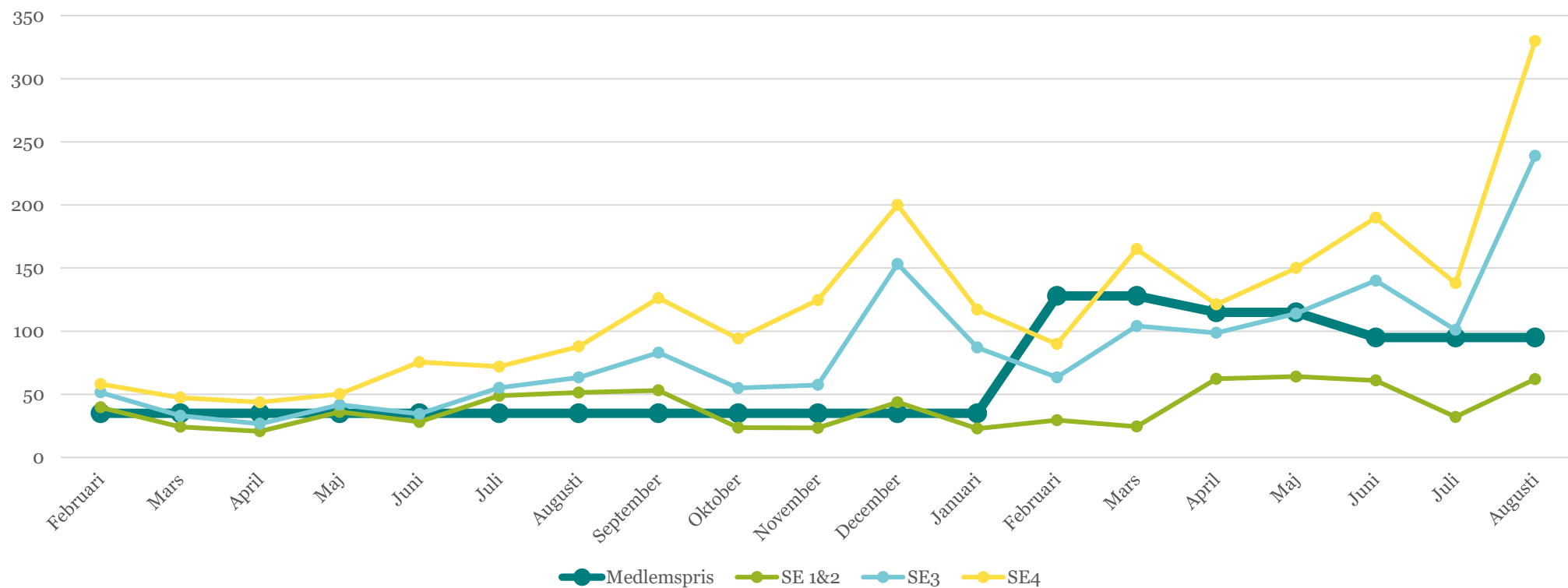
0 vindkraftverk i elområde 4 = **0 %** av produktionen, men vi har **14 %** av medlemmarna

### Profilkostnader

Vindkraftverkens produktion matchar inte medlemmarnas förbrukning under dygnet

# Historisk jämförelse andelsägarnas elpris vs. rörligt marknadspris

Historiska elpriser rörligt elpris öre/kWh exklusive moms



# Beslut om ny prismodell på extrastämman i maj

## ELOMRÅDESTILLÄGG

- Förslaget innebär att föreningens faktiska kostnader för profil-och elområdesprisskillnader fördelas på medlemmarna med ett rörligt tillägg till det fasta självkostnadspriset för medlemsel
- Det innebär att vi utgår från självkostnadspriset, **i dagsläget 35 öre**, och gör ett tillägg i de fall kostnaden att leverera elen till de olika elområdena överstiger det viktade elpriset för produktionen
- ***Elområdestillägget gör att medlemmar får samma medlemsförmån oberoende i vilket elområde som medlem förbrukar sin medlemsel.***



## Styrelsens handlingsplan 2022/2023

- Sälja verk i elområde 2 och köpa i elområde 3 för att skapa balans mellan Solivinds produktion och medlemmarnas förbrukning
- Återställa föreningens likviditet efter vinterns stora kostnader för elområden
- Göra en översyn av stadgarna till årsstämman
- Förbättra medlemsinformationen
- Införa en möjlighet för medlemmar att pausa sina andelar



## Styrelsens handlingsplan 2022/2023

- Införa ett andelstorg när elområdestillägget är på plats
- Utredda och starta återköp av andelar
- Att införa årsstämmor med möjlighet att både delta och rösta digitalt
- Att genomföra en kostnadsanalys av de omförhandlingar som genomförts
- Utredda alternativa affärsmodeller för Solivind inklusive förutsättningarna för ett samgående med SVEF (Sveriges största vindkraftskooperativ).
- Utredda förutsättningarna för Solivind att komplettera vindkraftsproduktionen med en mindre solelpark
- Införa möjligheten till att kombinera timprisavtal med andelsel





# Vindandelar i kombination med timpris

Solivind föreningsstämma 2022-09-20



## Hur vindandelar med månadspris fungerar; när andelsvolymen understiger elförbrukningen

### Exempel 1:

- Kund har 18 000 kWh i BÅF (beräknad årsförbrukning)
- Snittförbrukning/mån: 1500 kWh
- Kund har 30 andelar motsvarande 3000 kWh/år
- Tilldelad andelsvolym/mån: 250 kWh

Exempel 1	apr	maj	jun	jul	aug	sep	okt	nov	dec	jan	feb	mar	BÅF
Elförbrukning	1400	1400	1200	1200	1200	1200	1400	1700	1800	1900	1900	1700	18000
Tilldelad andelsvolym	250	250	250	250	250	250	250	250	250	250	250	250	3000
Saldoförändring	-1150	-1150	-950	-950	-950	-950	-1150	-1450	-1550	-1650	-1650	-1450	-15000
Saldo, sparad andelsvolym	0	0	0	0	0	0	0	0	0	0	0	0	0
Överskjutande, elavtal	1150	1150	950	950	950	950	1150	1450	1550	1650	1650	1450	15000

Andelspris / kWh	1,30 kr	250	325,00 kr
Månadssnittspris / kWh	2,50 kr	1150	2 875,00 kr
Fakturabelopp			3 200,00 kr
Prisexempel april exkl. avgifter och moms			

När förbrukningen överstiger tilldelad andelsvolym handlas "överskjutande förbrukning" enligt tecknat elavtal.

## Hur vindandelar med månadspris fungerar; när andelsvolymen överstiger elförbrukningen

### Exempel 2:

- Kund har 18 000 kWh i BÅF (beräknad årsförbrukning)
- Snittförbrukning/mån: 1500 kWh
- Kund har 180 andelar motsvarande 18 000 kWh/år
- Tilldelad andelsvolym/mån: 1 500 kWh

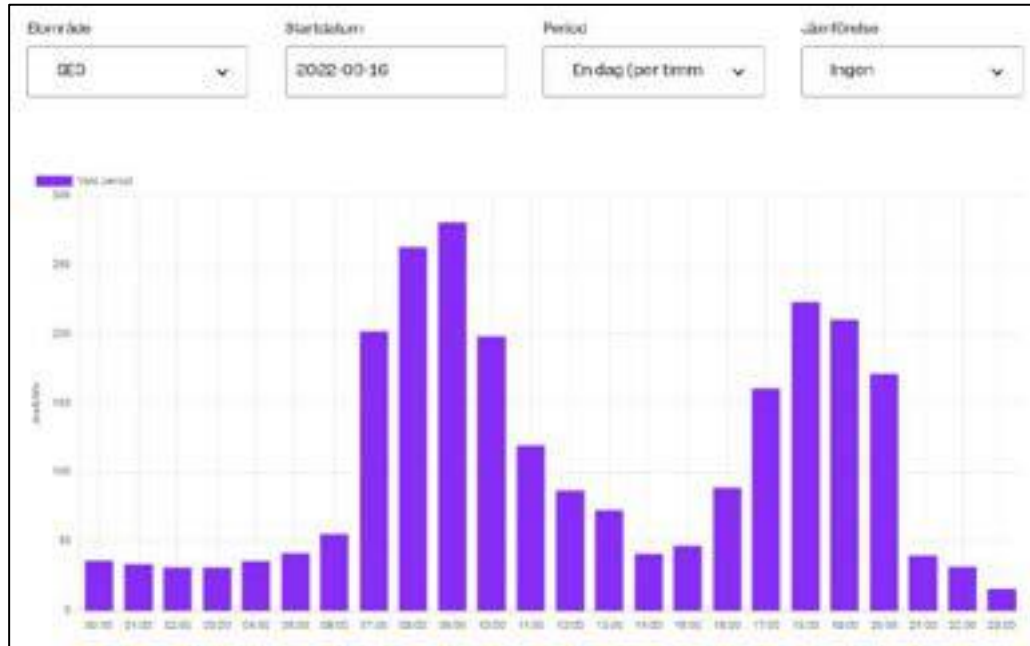
Exempel 2	apr	maj	jun	jul	aug	sep	okt	nov	dec	jan	feb	mar	BÅF
Elförbrukning	1400	1400	1200	1200	1200	1200	1400	1700	1800	1900	1900	1700	18000
Tilldelad andelsvolym	1500	1500	1500	1500	1500	1500	1500	1500	1500	1500	1500	1500	18000
Saldoförändring	100	100	300	300	300	300	100	-200	-300	-400	-400	-200	0
Saldo, sparad andelsvolym	100	200	500	800	1100	1400	1500	1300	1000	600	200	0	8700
Överskjutande, elavtal	0	0	0	0	0	0	0	0	0	0	0	0	0

Andelspris / kWh	1,30 kr	1 500	1 950,00 kr
Månadssnittspris / kWh	2,50 kr	0	- kr
Fakturabelopp			1 950,00 kr
Prisexempel april exkl. avgifter och moms			

När tilldelad andelsvolym överstiger elförbrukning flyttas outnyttjad andelsvolym över till saldo och kan nyttjas för nästkommande månader (efter andelsåret nollställs saldot).

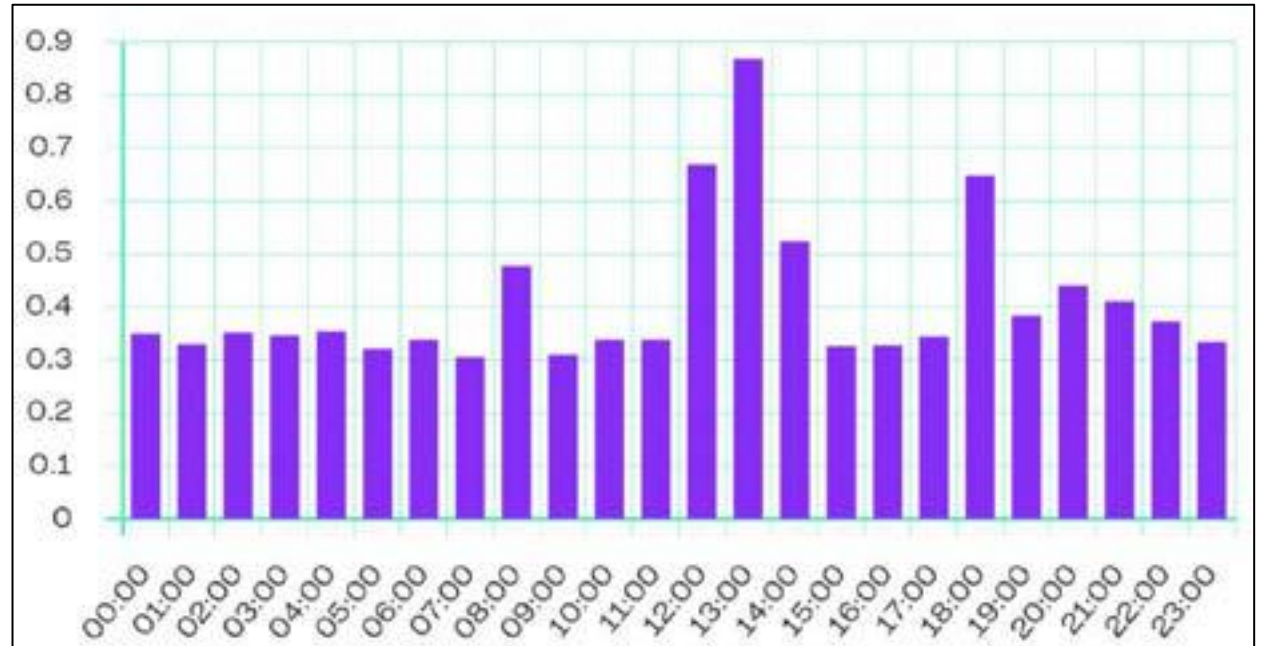
## Hur fungerar timpris?

### Nordpools spotpriser exkl. avgifter och moms



- Varje timme på dygnet har ett unikt timpris: ex. 2,02 kr
- Varje kund har en unik förbrukningsvolym/h: ex. 0,50 kWh
- Kostnaden för den specifika timmen blir därmed:  
 $2,02 \times 0,50 = 1,01$  kr

### Unik kunds förbrukning över ett dygn



- Månadskostnaden för en kund beräknas för varje unik timme för varje dag i månaden, dvs 24h x 30 dagar = 720 mätpunkter
- På fakturan presenteras kundens unika timpris (720 prispunkter / förbrukningsvolym)

## Förslag under utredning: "procentuell fördelning" Vindandelar i kombination med timpris

Samma grundförutsättningar som med månadspris

- 100 kWh / andel
- Andelarna fördelas med 1/12 per månad
- Inom ett andelsår flyttas outnyttjade andelar fram en månad till "saldo, sparad andelsvolym".
- Vid andelsårets slut nollställs saldot

### Tre olika förbrukningsfall

Vid varje månadsslut görs en kontroll om medlemmens förbrukning:

1. \*Andelsvolymen = förbrukningsvolymen → endast andelspris debiteras
2. \*Andelsvolymen > förbrukningsvolymen → endast andelspris debiteras  
outnyttjade andelar flyttas till saldo
3. \*Andelsvolymen < förbrukningsvolymen → a) andelspris debiteras för  
nyttjad andelsvolym  
b) kundunikt timpris debiteras för  
överskjutande elförbrukning

\*Andelsvolym (månadstak) är summan av:

- 1 Tilldelad andelsvolym
- 2 Saldo, sparad andelsvolym

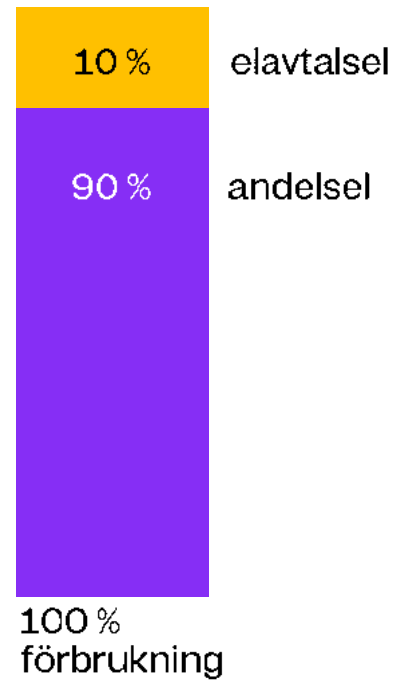
Exempel 2	apr	maj	jun
<i>Elförbrukning</i>	1400	1400	1200
1 Tilldelad andelsvolym	1500	1500	1500
Saldoförändring	100	100	300
2 Saldo, sparad andelsvolym	100	200	500
Överskjutande, elavtal	0	0	0



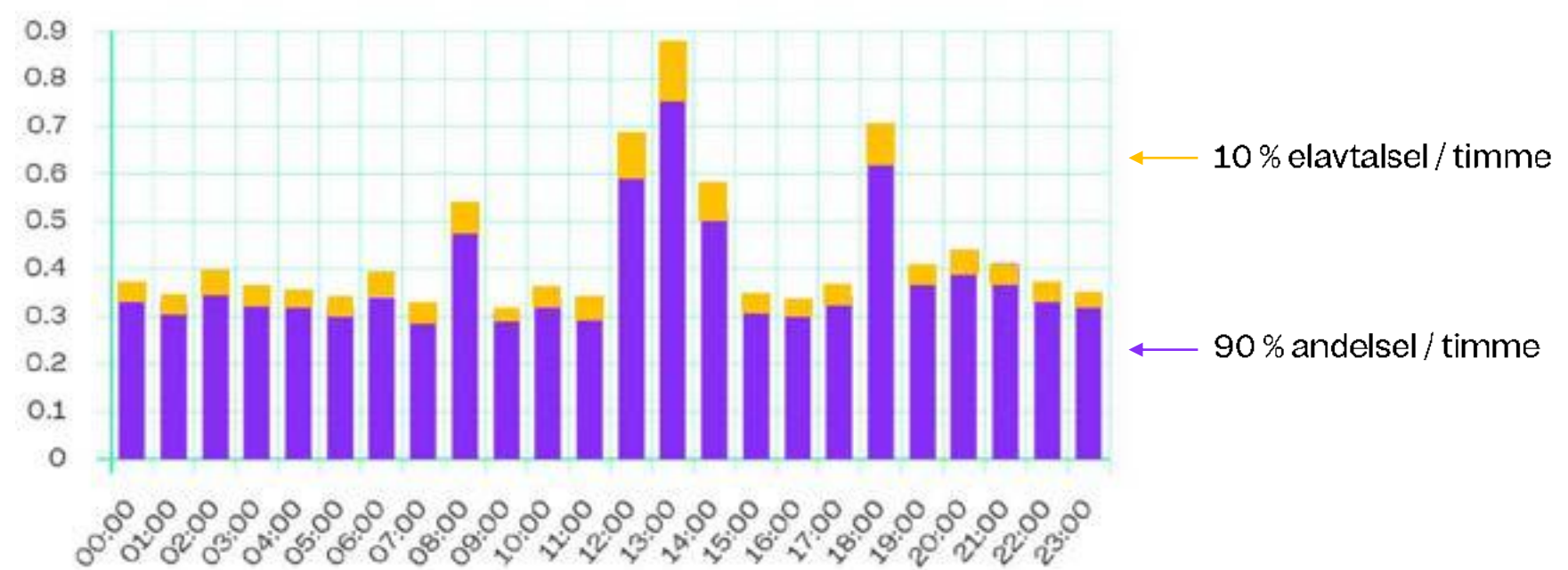
## Scenario 3: andelsvolym lägre än förbrukningsvolym

### Varje månad fördelas andelsvolymen procentuellt över varje timme med förbrukning

Fördelning  
per månad



Fördelning  
per timme



Den procentuella fördelningen baseras på förhållandet mellan månadens förbrukningen och för månaden tillgänglig andelsel.

Den procentuella fördelningen förändras varje månad

Fakturan redovisar:

- Andelspris / kWh
- Timpris / kWh

